

Fiche Station Synthétique (2017)

SQ12

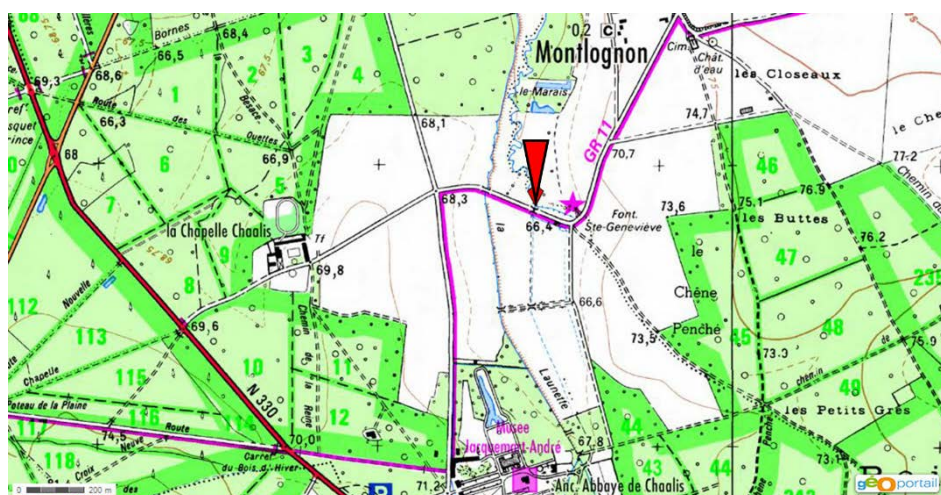
Identification de la station

Code station	Commune	Cours d'eau	Station	Altitude
SQ12	Fontaine-Chalais	Launette	Aval Abbaye	68

Lambert II étendu				Lambert 93			
Amont		Aval		Amont		Aval	
X	Y	X	Y	X	Y	X	Y
625 368	2 462 186	625 370	2 462 228	677 002	6 895 306	677 006	6 895 347

Description du point

Localisation



Vue vers l'amont



Vue vers l'aval

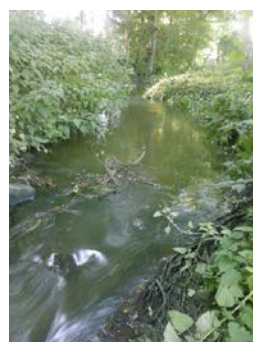


Description de la station et de son environnement proche

Situé en aval d'un pont à proximité d'une route, le tronçon légèrement sinueux évolue dans un environnement boisé. Les berges en terre sont très inclinées et recouvertes d'une végétation dominée par une strate arbustive et arborée. De ce fait, l'ensoleillement du lit est faible. De par l'environnement boisé et la nature des berges, l'érosion est importante accentuée par des écoulements rapides provoqués par la présence de seuils artificiels (blocs). Le colmatage d'origine organique est de ce fait présent mais localisé en bordure. La couverture macrophytique est quasiment absente, seuls des débris organiques (embâcles) jonchent le lit. Le faciès d'écoulement dominant est lotique de type laminaire. L'eau est trouble et colorée (marron). On ne relève pas d'odeur ni de pollution apparente. A noter en 2016 une modification artificielle de l'écoulement par l'installation dans le lit mineur d'épis déflecteurs.

Etat écologique partiel de la station selon les seuils DCE
Année juin 2017 à mars 2018

Médiocre



Vue de la station en juin 2017

Résultats physico-chimiques par altération (code couleur selon les seuils du SEQ-Eau V2)

	06/2017	09/2017	12/2017	03/2018
O2 dissous (mg/L)	4,380	7,120	9,220	10,830
Taux de saturation en O2 (%)	47,900	71,900	72,500	91,200
DBO5 (mg O2/L)	3,11	Assec	<3,0	<3,0
DCO (mg O2/L)	14,900	Assec	13,800	18,100
COD (mg C/L)	4,000	Assec	4,400	4,300
NH4 (mg/L)	0,185	Assec	0,456	0,359
NKJ (mg N/L)	1,230	Assec	1,200	1,230
MOOX				
NH4 (mg/L)	0,185	Assec	0,456	0,359
NKJ (mg N/L)	1,230	Assec	1,200	1,230
NO2 (mg/L)	0,540	Assec	0,059	0,190
AZOT				
NITR - NO3 (mg/L)	10,000	Assec	5,700	12,000
PO4 (mg/L)	1,300	manquant	0,444	0,264
Phosphore total (mg/L)	0,584	Assec	0,279	0,232
PHOS				
MES (mg/L)	19,00	Assec	18,00	17,00
Turbidité (FNU)	4,68	Assec	18,90	9,76
PAES				
TEMP - Température (°C)	19,00	15,00	5,80	9,80
ACID - pH	7,60	7,08	6,07	7,30
MINE - Conductivité (µS/cm)	840,00	749,00	735,00	873,00

Résultats physico-chimiques (code couleur selon les seuils DCE de l'arrêté de janvier 2010, modifié par l'arrêté du 28/7/2011)

	06/2017	09/2017	12/2017	03/2018	Classe d'état
Bilan de l'oxygène					
O2 dissous (mg/L)	4,380	7,120	9,220	10,830	
Taux de saturation en O2 (%)	47,900	71,900	72,500	91,200	
DBO5 (mg O2/L)	3,110	Assec	<3,0	<3,0	
COD (mg C/L)	4,000	Assec	4,400	4,300	
Température (°C)					
Eaux cyprinicoles	19,00	15,00	5,80	9,80	
Nutriments					
PO4 (mg/L)	1,300	manquant	0,444	0,264	
Phosphore total (mg/L)	0,584	Assec	0,279	0,232	
NH4 (mg/L)	0,185	Assec	0,456	0,359	
NO2 (mg/L)	0,540	Assec	0,059	0,190	
NO3 (mg/L)	10,000	Assec	5,700	12,000	
Acidification					
pH	7,60	7,08	6,07	7,30	
Salinité					
MINE - Conductivité (µS/cm)	792,00	Assec	192,00	1473,00	
Chlorures	-	-	-	-	
Sulfates	-	-	-	-	

Résultats biologiques (code couleur selon les seuils DCE de l'arrêté de janvier 2010, modifié par l'arrêté du 28/7/2011)

MACROINVERTEBRES BENTHIQUES (IBGN)					Diatomées benthiques				
IBGN/20	Diversité	Classe de variété	Groupe indicateur	Qualité	Taxon indicateur	IBD/20	IPS/20	Diversité	Qualité
10	27	8	3	Moyen	Hydropsychidae	15,1	14,8	24	Bon

La qualité « médiocre » de la station SQ12 est liée à de fortes concentrations en nutriments (composés azotés et phosphorés), ainsi qu'aux conditions d'oxygénation. La qualité hydrobiologique est moyenne (IBGN) à bonne (IBD) en lien avec une bonne qualité habitationnelle (couple substrat/vitesse).